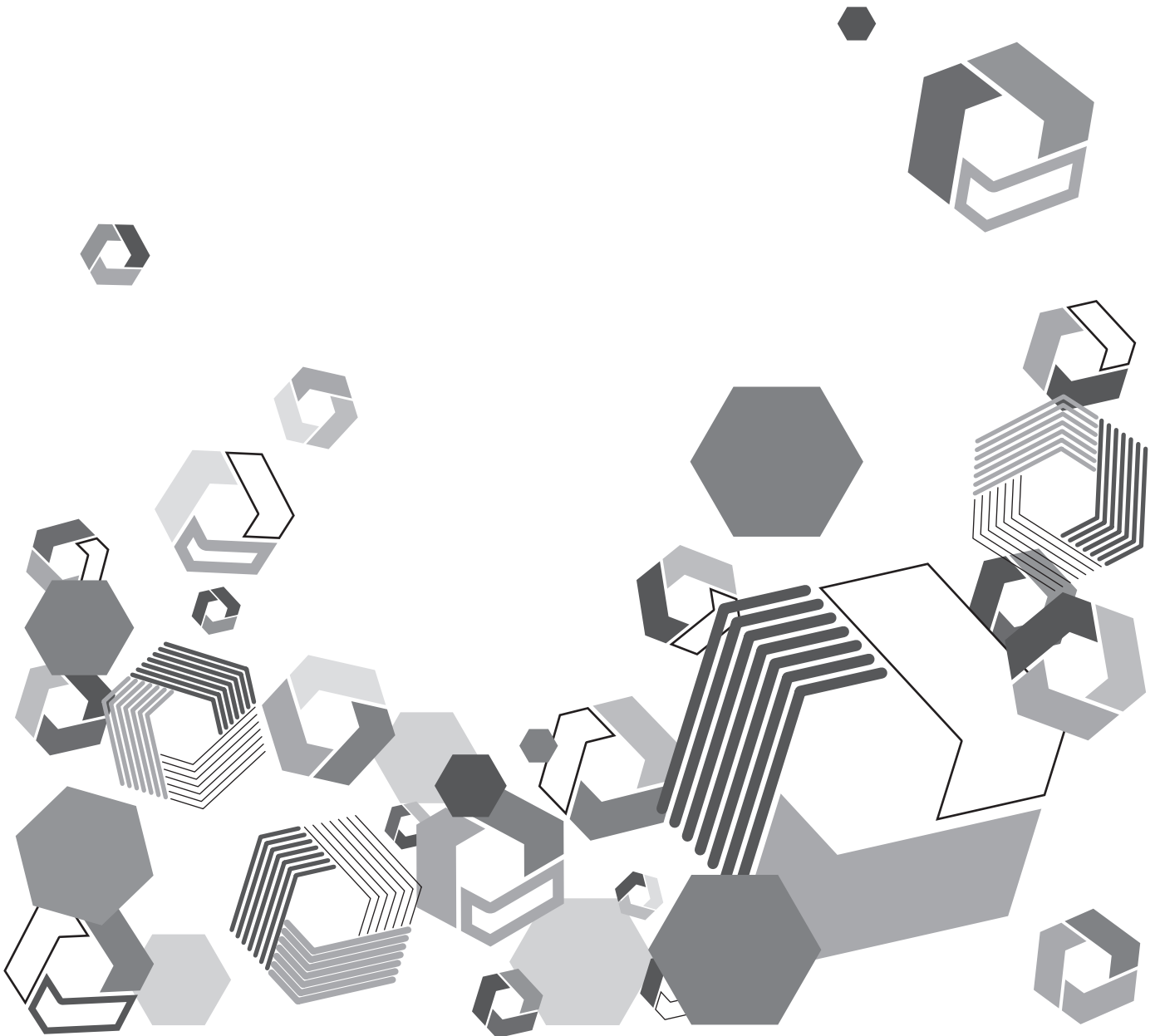


# Panasonic

## 操作説明書

クラウド連携用アプリケーション  
Auto Downloader Lite



## もくじ

はじめに .....	3
商標などについて .....	3
本書について .....	3
<b>Auto Downloader Lite について .....</b>	<b>4</b>
構成画面 .....	4
上段の固定画面 .....	4
[状態一覧] 画面 .....	4
[ダウンロード済一覧] 画面 .....	4
[アプリケーション設定] 画面 .....	4
[ネットワーク設定] 画面 .....	4
[サポート情報] 画面 .....	4
[ログ] 画面 .....	4
<b>Auto Downloader Lite のインストール .....</b>	<b>5</b>
<b>Auto Downloader Lite の基本操作 .....</b>	<b>5</b>
Auto Downloader Lite の開始 .....	5
Auto Downloader Lite の停止 .....	5
<b>各種画面での操作 .....</b>	<b>6</b>
[状態一覧] 画面の操作 .....	6
[ダウンロード済一覧] 画面の操作 .....	7
[アプリケーション設定] 画面の操作 .....	8
[ネットワーク設定] 画面の操作 .....	9
[ログ] 画面の操作 .....	9

## はじめに

### 商標などについて

- Microsoft および Windows は、米国 Microsoft Corporation の米国およびその他の国における登録商標または商標です。
- Apple、Mac は、米国 Apple Inc. の米国および他の国で登録された商標です。
- その他、この説明書に記載されている各種名称、会社名、商品名などは各社の商標または登録商標です。

### 本書について

- 本書では、パーソナルコンピューター（以下、「パソコン」）の有線 LAN およびワイヤレス LAN に関する設定が完了していることを前提に説明を行っています。これらの設定方法については、お使いの機器の各メーカーへお問い合わせください。
- 本機能を使用するためにネットワークに対して誤った設定を行った結果生じた損害については、当社は一切の責任を負いかねますので、あらかじめご了承ください。また、本機能を使用した結果生じた損害についても、当社は一切の責任を負いかねますので、あわせてご了承ください。
- メモリーカードレコーダー（以下、「カメラレコーダー」）、KAIROS クラウドの各アプリケーションの操作については、カメラレコーダー本体、KAIROS クラウドの各アプリケーションの取扱説明書をお読みいただき、操作をご理解いただいていることを前提に説明を行っています。
- [ ] の語句は、本アプリケーションに表示される内容を示しています。
- 使用している画面は、実際とは異なることがあります。
- 本書では、参照先を（→〇〇）で示しています。
- 本書の内容は予告なく変更されることがあります。
- 本書の内容の一部または全部を無断転載することを禁止します。

# Auto Downloader Lite について

本ソフトウェアは、クラウドに保存されたショットを、編集などの次の工程へシームレスに連携するための支援ソフトウェアです。指定したフォルダーに指定したショットを自動でダウンロードします。

## ■本ソフトウェアでできること（一部）

- 自動設定により、ショットを使用可能な状態で自動的に指定した場所へダウンロード
- 手動ダウンロードで、必要なショットのみを選択してダウンロード
- クラウド連携したユーザー管理により、指定ユーザーのショットのみ閲覧やダウンロード
- クラウド上のショットをダウンロード前に一覧確認、ダウンロード前に再生確認

## 構成画面

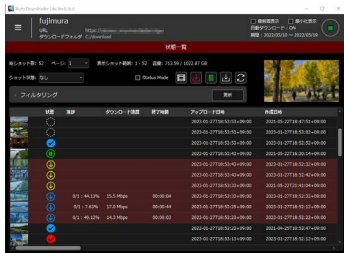
Auto Downloader Lite は、上段の固定画面と下段の各種画面で構成されます。各種画面へは左上のハンバーガーメニュー（☰）から移動できます。（通常：[状態一覧] 画面表示）

## 上段の固定画面

- ① ハンバーガーメニュー  
クリックすると、各画面への移動メニューが表示されます。
- ② ユーザー名  
ネットワーク設定で設定したユーザー名が表示されます。
- ③ [URL]  
ネットワーク設定で設定した URL が表示されます。
- ④ [ダウンロードフォルダ]  
アプリケーション設定で設定した保存フォルダーが表示されます。
- ⑤ [最前面表示]  
チェックを入れると、すべてのウィンドウの最前面に表示されます。
- ⑥ [最小化表示]  
チェックを入れると、画面の下段が閉じ、上段の固定画面のみ表示されます。
- ⑦ 開始 / 停止ボタン  
ダウンロード処理が開始 / 停止されます。

## [状態一覧] 画面

- クラウド上のショット参照
- ダウンロード状況の確認、手動ダウンロード指示  
(→ [状態一覧] 画面の操作)



## [ダウンロード済一覧] 画面

- ダウンロードしたショットの一覧参照
- 分割クリップの連結  
(→ [ダウンロード済一覧] 画面の操作)



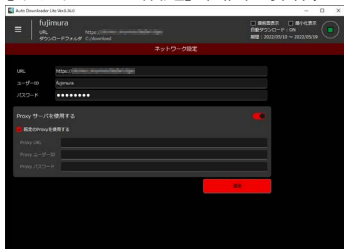
## [アプリケーション設定] 画面

- ダウンロード場所等のダウンロード設定  
(→ [アプリケーション設定] 画面の操作)



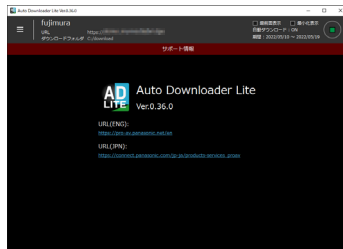
## [ネットワーク設定] 画面

- KAIROS クラウドへのアクセス設定
- プロキシ設定  
(→ [ネットワーク設定] 画面の操作)



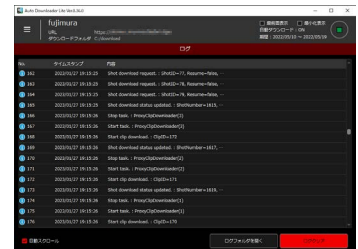
## [サポート情報] 画面

- 商品名とバージョンの表示
- サポート URL の表示



## [ログ] 画面

- 通信ログなどの表示  
(→ [ログ] 画面の操作)



## Auto Downloader Lite のインストール

Auto Downloader Lite をインストールするパソコンをネットワークに接続したうえで、次の手順に従ってセットアップしてください。Windows 版と Mac 版が存在しますので、各 OS に対応したインストーラーをご使用ください。

### 1 パソコンの Web ブラウザから次の URL にアクセスし、インストーラー（AutoDownloaderLiteSetup）をダウンロードする。

[https://connect.panasonic.com/jp-ja/products-services\\_kairos-cloud\\_support\\_download\\_autodownloader\\_lite](https://connect.panasonic.com/jp-ja/products-services_kairos-cloud_support_download_autodownloader_lite)



### 2 インストーラーを起動し、画面に従って Auto Downloader Lite をインストールする。

## Auto Downloader Lite の基本操作

### お知らせ

- パソコンの空き容量は十分に用意してください。

### Auto Downloader Lite の開始

#### 1 Auto Downloader Lite を起動する。

#### 2 (初回起動時のみ) 事前設定を行う。

- ダウンロードする場所などの設定を行う。(→ [アプリケーション設定] 画面の操作)
- 接続する URL やユーザー ID などの設定を行う。(→ [ネットワーク設定] 画面の操作)

\*一度設定した内容はパソコン内部に保存されます。Auto Downloader Lite をアップデートしても設定は保存されているため、再度設定する必要はありません。

#### 3 上段の固定画面の開始ボタン (▶) を長押しする。

開始ボタン (▶) が自動的に停止ボタン (■) に変わり、Auto Downloader Lite が動作中となります。



### Auto Downloader Lite の停止

#### 1 [状態一覧] 画面でダウンロード中のショットがないことを確認してから、停止ボタン (■) を長押しする。



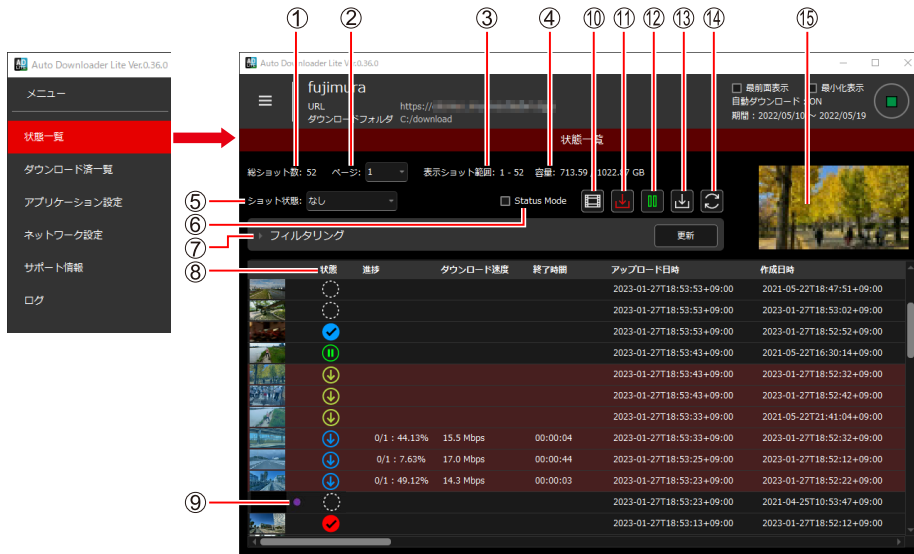
### お知らせ

- アプリケーションの停止はウィンドウ右上の [×] アイコンではなく、停止ボタンを長押しした後に、再度 [×] アイコンをクリックしてウィンドウを閉じてください。([×] アイコンの操作では停止せず、エラーメッセージが表示されます。)
- ダウンロード中に Auto Downloader Lite を強制停止した場合、不正規素材になる可能性があります。該当ショットを削除し、強制ダウンロードを実行してください。(→ [状態一覧] 画面の操作)

## 各種画面での操作

### 【状態一覧】画面の操作

起動時は、【状態一覧】画面が表示されます。他の画面が表示されている場合は、ハンバーガーメニュー（☰）から【状態一覧】を選択してください。【状態一覧】画面では、ユーザーが閲覧できるクラウド上のショットとそのダウンロード状況が一覧表示されます。（1ページ最大100件）自動ダウンロード中でも任意のショット（複数選択可）を選択し、手動ダウンロードが可能です。選択中ショットの行はえんじ色で表示されます。



- ① **【総ショット数】**  
本アプリケーションを使用中のユーザーが閲覧できるショットの総数が表示されます。
- ② **【ページ】**  
現在表示中のページが表示されます。  
1ページ最大100件表示されます。100件以上の場合は、リストボタンをクリックして任意のページに移動してください。
- ③ **【表示ショット範囲】**  
現在表示中のページにおけるショット番号の範囲が表示されます。
- ④ **【ディスク容量】**  
ダウンロードフォルダがあるディスクの全体容量と空き容量が表示されます。
- ⑤ **【ショット状態】**  
ショットのダウンロード状態別（[なし] / [待機中] / [ダウンロード中] / [ダウンロード済み] / [一時停止中] / [エラー]）に表示中の一覧表示を絞り込むことができます。
- ⑥ **【Status Mode】**  
ショット操作を行う場合はチェックを外してください。再生ボタンなどのショット操作ボタンが有効になります。
- ⑦ **【フィルタリング】**  
▶ をクリックして詳細設定を開き、総ショットの絞り込み / 並べ替えの設定ができます。
  - ・日付 / 登録者 / メディアでの絞り込み
  - ・アップロード日時 / スタート TC / デュレーション / ユーザークリップ名での並べ替え
 [更新] をクリックすると、設定した内容で一覧表示を更新します。
- ⑧ **【状態】**  
ショットのダウンロードの状態が表示されます。
  - 🌑 : ダウンロード未
  - 📶 : ダウンロード待ち
  - 📶 : ダウンロード中\*
  - ✅ : ダウンロード完了
  - ⏸ : ダウンロード一時停止中
  - ❌ : ダウンロード素材なし
 \* ダウンロード中は、次の内容が表示されます。
  - ・進捗：ダウンロード済みファイル数 / トータルファイル数 進行状態 (%)
  - ・ダウンロード速度
  - ・終了予定時間
- ⑨ クラウドで記録中または機器からクラウドへアップロード中のショットの場合、紫色のマークが表示されます。
- ⑩ **再生ボタン**  
選択中のショットをブラウザ上で再生します。  
初回は、[ネットワーク設定] 画面で入力したユーザー ID とパスワードを入力してください。
- ⑪ **ダウンロード素材なし再ダウンロードボタン（動作中のみ使用可）**  
ダウンロード素材なしの状態のショットを再ダウンロードします。
- ⑫ **ダウンロード一時停止ボタン**  
選択中のショットのダウンロードを停止します。  
再開するには、再度ダウンロードボタンをクリックします。ダウンロードを停止した位置から再開されます。
- ⑬ **ダウンロードボタン**  
選択中のショットがダウンロード未または一時停止中の場合、ダウンロードします。  
複数のショットを選択してダウンロードすることもできます。
- ⑭ **更新ボタン**  
一覧表示を更新します。  
新規ショットがクラウドにある場合、🔄 と表示されます。
- ⑮ **サムネイル簡易表示**  
選択中のショットのサムネイルが表示されます。

### ■ 選択中のショットを右クリックして表示されるメニュー

フォルダを開く  
メタデータの編集

- ・ [フォルダを開く] : ダウンロード済みのショットの場合は、ショットが格納されたフォルダが開きます。未ダウンロードの場合は、フォルダが開きません。
- ・ [メタデータの編集] : ショットのメタデータを編集 / 表示できます。メタデータを編集して、[OK] をクリックすると、クラウド上にあるショットのメタデータが変更されます。

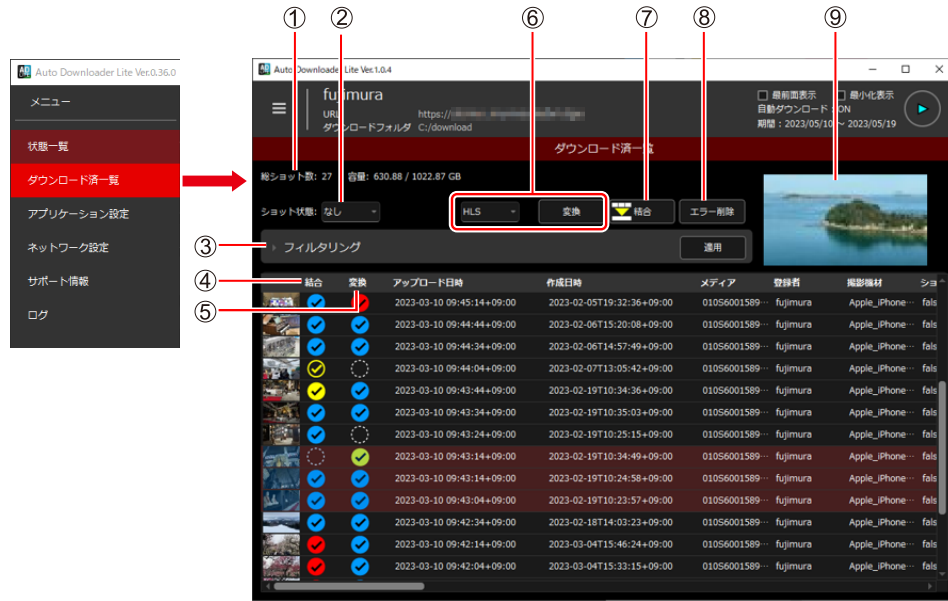


状態	進捗	ダウンロード速度	終了時間
📶	3/6 : 50.00%	6.9 Mbps	00:00:03

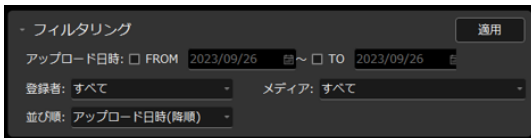
【ダウンロード済一覧】画面の操作

他の画面が表示されている場合は、ハンバーガーメニュー（☰）から【ダウンロード済一覧】を選択してください。ダウンロード済みのショットが一覧で表示されます。

任意のショット(または複数ショット)の行を選択して、変換 / 結合 / 削除の操作ができます。選択中ショットの行はえんじ色で表示されます。



- ① **【総ショット数】**  
ダウンロード済みショットの総数が表示されます。
- ② **【ショット状態】**  
ショットの状態別（[なし] / [結合中] / [結合済み] / [変換済み] / [エラー]）に一覧表示を絞り込むことができます。
- ③ **【フィルタリング】**  
▶をクリックして詳細設定を開き、一覧表示の絞り込み / 並べ替えの設定ができます。
  - ・日付 / 登録者 / メディアでの絞り込み
  - ・アップロード日時 / スタート TC / デュレーション / ユーザー / リップ名での並べ替え
 [適用] をクリックすると、設定した内容で一覧表示を更新します。



- ④ **【結合】 / ⑤ 【変換】**  
ダウンロード済みショットの状態が表示されます。結合が完了したショットをダブルクリックすると、ブラウザで再生できます。
  - 🟡 : ダウンロード済みショットあり
  - 🟢 : ダウンロード済みショットなし
  - 🔵 : 結合 / 変換が完了
  - 🟡 : 結合 / 変換中
  - 🟢 : 結合 / 変換待ち
- ⑥ **【変換】**  
リストボタンで選択されているフォーマットに変換します。変換後もオリジナルのショットは残ります。

- ⑦ **【結合】**  
選択中のショットが複数のファイルで構成されている場合、1 ファイルに結合します。結合ファイルの名前は、[アプリケーション設定] 画面で指定したファイル名となります。1 ファイルしかない場合は、[アプリケーション設定] 画面で指定したファイル名に変更し、コピーのみ行われます。結合後もオリジナルのショットは残ります。

**【お知らせ】**

- Mobile Camera での FILE または NEARLIVE 記録で 3 時間を超えるファイルの結合は、Auto Downloader のご使用をおすすめします。本アプリケーションで Mobile Camera 記録での 3 時間を超えるファイルの結合はエラーとなる場合があります。

- ⑧ **【削除】**  
削除されたダウンロード済みショット（🔴）を、ダウンロード済み一覧の表示から一括削除します。
- ⑨ **サムネイル簡易表示**  
選択中のショットのサムネイルが表示されます。

**■ 選択中のショットを右クリックして表示されるメニュー**

**フォルダを開く**

[フォルダを開く] : ダウンロード済みショットが格納されたフォルダが開きます。

- ・開いたフォルダの直下に、結合されたショットが格納されています。
- ・[original] フォルダに、ダウンロード済みのオリジナルのショットが格納されています。
- ・[transcode] フォルダに、変換で作成されたショットが格納されています。



**[アプリケーション設定] 画面の操作**

Auto Downloader Lite の停止中に設定してください。Auto Downloader Lite の動作中は、設定を変更できません。他の画面が表示されている場合は、ハンバーガーメニュー (☰) から [アプリケーション設定] を選択してください。



**① [ダウンロードフォルダ]**

ショットのダウンロード先を指定します。  
[ダウンロードフォルダ] にチェックを入れ、[参照] をクリックしてダウンロード先を指定してください。  
指定フォルダ以下に、ショットのメタデータに基づいてフォルダが自動生成されます。ショットのダウンロード時、自動生成されたフォルダに仕分けされます。  
[フォルダ構成] で仕分け用のメタデータと、フォルダの順番を変更できます。  
・初期値：「作成日付 ¥ 登録者 ¥ 機器モデル名」

**② [監視間隔]**

KAIROS クラウドへの問い合わせ間隔を、[10 秒] / [60 秒] / [300 秒] / [600 秒] の中から選択します。  
間隔が長いほど更新が遅くなるため、自動ダウンロード時など検知が遅くなりますが、ご使用のパソコンの負荷は軽くなります。

**③ [並列ダウンロード数]**

ダウンロードを同時に何本可能にするかを指定します。(最大 3)  
複数のファイルで構成されるショットがあるため、必ずしも同時にダウンロードするショットの数とは一致しません。

**④ [クリップ設定]**

通常、複数ファイルで構成されるショットは、複数ファイルのままダウンロードされます。  
[ダウンロード後クリップ結合する] にチェックを入れると、複数ファイルをダウンロード後、結合したファイルを生成します。単ファイルの場合はコピーされます。  
[ダウンロード後ショットを変換する] にチェックを入れると、[ダウンロード済一覧] 画面で指定されたフォーマットに自動的に変換されます。  
・ダウンロード後に、[ダウンロード済一覧] 画面で結合処理および変換処理を行うこともできます。(→ [ダウンロード済一覧] 画面の操作)

**⑤ [自動ダウンロード設定]**

ショットをダウンロードする方法を選択します。  
[自動ダウンロードする] : 開始ボタン (▶) を長押ししたときに、[開始日] と [終了日] で設定された期間のショットを自動的にダウンロードします。  
・ [開始日] を設定しない場合、[終了日] まで全ショットをダウンロードします。  
・ [終了日] を設定しない場合、[開始日] から全ショットをダウンロードします。  
[自動ダウンロードしない] : [状態一覧] 画面でショットを選択し、手動でダウンロードを実行する場合に選択します。(自動ダウンロード中も手動ダウンロードは可能です。)  
[期間 DB クリア] : [開始日] と [終了日] で設定された期間分のダウンロード状態を初期化します。

**⑥ [結合・変換後クリップ名設定]**

変換・結合後のファイル名を設定します。  
オリジナルのファイル名は変更されません。  
[ユーザークリップ名] : ショットのメタデータに含まれるユーザークリップ名をファイル名にします。ユーザークリップ名が記載されていない場合は、現在のファイル名が使用されます。  
[ファイル名] : ファイル名を変更しません。  
[名前指定] : 「(指定した名前 (最大 64 文字)) + 年日時分秒」をファイル名にします。  
・ 次の文字は、ファイル名に使用できません。  
変換・結合後クリップ名の設定をする場合は、ファイル名に使用できない文字が無いことをご確認ください。  
ASCII/Unicode 文字コード 0 から 31  
"<>|.:\*?¥/  
. (先頭のみ禁止)

**⑦ [ロケーション情報を取得]**

チェックを入れると、[状態一覧] 画面での一覧表示にロケーション情報 (撮影地、緯度、経度、高度) が表示されます。  
ロケーション情報を取得するため、一覧を表示する速度が遅くなります。  
チェックを外すと、ロケーション情報の表示は空白になります。

**⑧ [全 DB クリア]**

ダウンロード状態に関する情報を削除します。  
・ダウンロードしたデータは削除されません。  
・データを削除せず、[状態一覧] 画面や [ダウンロード済一覧] 画面のショット一覧表示をリセットしたい場合にご使用ください。

**⑨ [全データ削除]**

各種設定とログ以外のすべてのデータを削除します。  
・ [ダウンロード済一覧] 画面に表示されているショットを一覧から削除します。ダウンロードしたデータもすべて削除します。  
・ [状態一覧] 画面に表示されている、ダウンロード状態に関する情報をすべて削除します。  
・ダウンロード先を変更した場合の変更前データや、移動したフォルダ内のショットは削除されません。

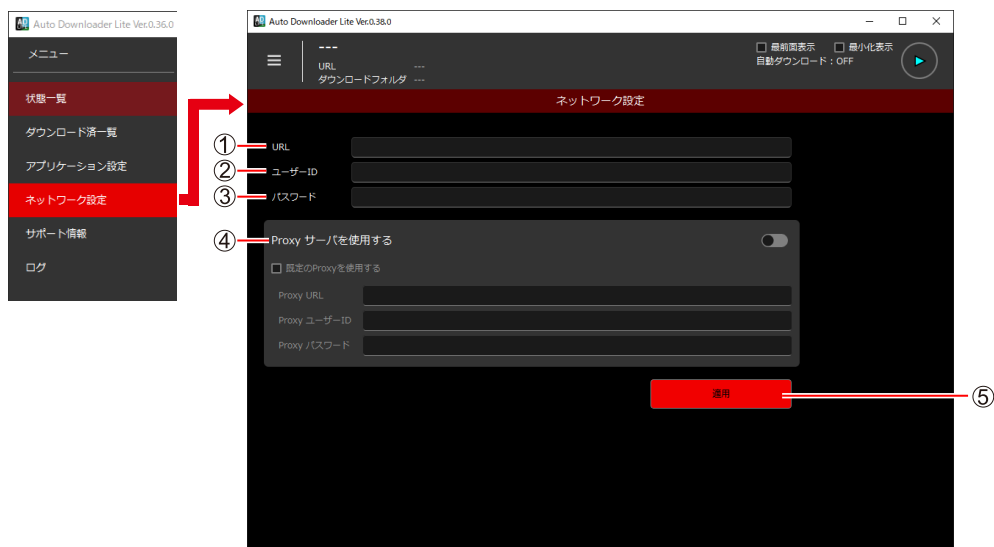
**⑩ [適用]**

現在の設定を保存して反映します。  
・設定した内容は、[適用] をクリックするまで反映されません。  
[適用] をクリックせずに再起動、または他の画面に移動した場合は、元の設定内容に戻ります。  
・ [適用] をクリックした後、不備がある場合はポップアップエラーが表示されますので、修正してください。



## [ネットワーク設定] 画面の操作

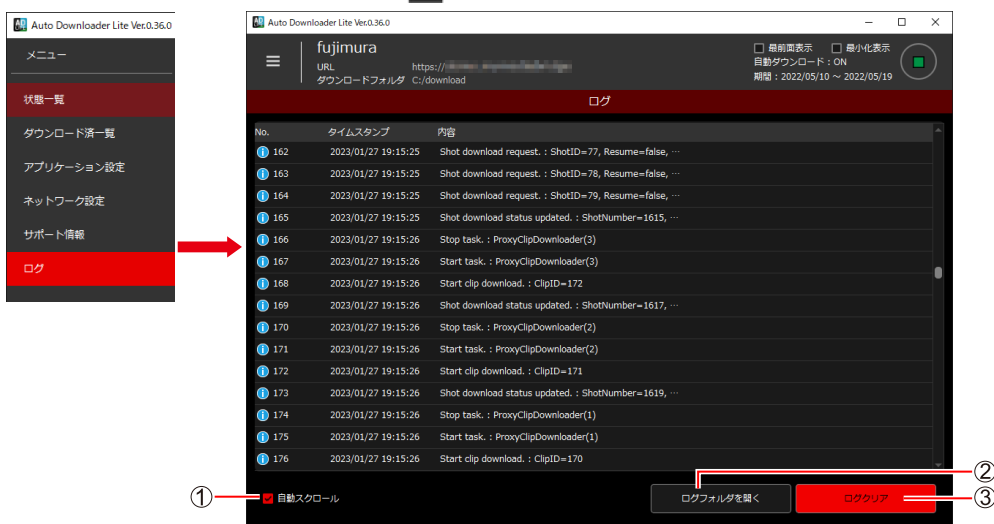
Auto Downloader Lite の停止中に設定してください。Auto Downloader Lite の動作中は、設定を変更できません。他の画面が表示されている場合は、ハンバーガーマニュー（☰）から [ネットワーク設定] を選択してください。



- ① **[URL]**  
アクセスする KAIROS クラウドの URL を入力します。  
https:// (お客様の使用するサーバー URL) /  
• 下位のフォルダーは含めないでください。
- ② **[ユーザー ID]**  
上記 URL のログイン ID です。  
• 不明な場合は、システム管理者にお問い合わせください。
- ③ **[パスワード]**  
上記 URL のログインパスワードです。
- ④ **[Proxy サーバを使用する]**  
プロキシサーバーを使用する場合、[Proxy サーバを使用する] をクリックして有効にします。  
[既定の Proxy を使用する] にチェックを入れると、現在のプロキシの設定を使用します。
- ⑤ **[適用]**  
現在の設定を保存して反映します。  
• 設定した内容は、[適用] をクリックするまで反映されません。  
[適用] をクリックせずに再起動、または他の画面に移動した場合は、元の設定内容に戻ります。  
• [適用] をクリックした後、不備がある場合はポップアップエラーが表示されますので、修正してください。

## [ログ] 画面の操作

Auto Downloader Lite の動作ログを確認できます。他の画面が表示されている場合は、ハンバーガーマニュー（☰）から [ログ] を選択してください。



- ① **[自動スクロール]**  
チェックを入れると、自動スクロールで常に最新のログが表示されます。
- ② **[ログフォルダを開く]**  
ログの格納フォルダ（「Log」フォルダー）が開きます。  
• 当社へのお問い合わせ時は、「Log」フォルダーごと ZIP 圧縮してご送付ください。
- ③ **[ログクリア]**  
[ログ] 画面に表示されているログをすべて削除します。  
• 「Log」フォルダー内のログは削除されません。

**Panasonic Connect Co., Ltd.**

Web Site (Japan): <https://connect.panasonic.com/jp-ja/products-services/kairos-cloud/top>

© Panasonic Connect Co., Ltd. 2023