

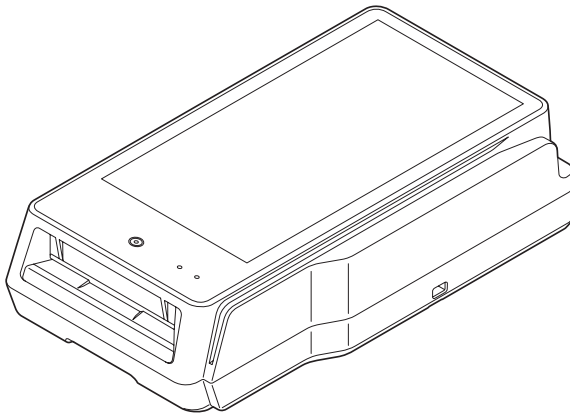
# Panasonic<sup>®</sup>

## 取扱説明書< nanaco 操作編 >

### POS 接続型決済端末

---

品番 JT-VS1S シリーズ



# はじめに

---

## ■ 本書について

本書は、POS接続型決済端末（JT-VS1Sシリーズ）のnanaco機能について説明しています。その他の操作については、各操作編をご覧ください。

※ nanaco とは

事前にチャージ（入金）をしてお支払いすることができる、「プリペイド（前払い）」の電子マネーです。

- 加盟店様の契約状況により一部内容が異なる場合があります。
- 本書のイラストや画面は一部実際と異なる場合があります。  
また、ソフトウェアバージョンとの違いや、一部のソフトウェアが自動的に更新されるなどにより、記載されている内容と差異が生じる場合があります。
- 本書の内容は、予告なく変更することがあります。
- 本書は決済初期画面が表示されている状態からの手順を記載しています。

## ■ 起動処理の時間について

処理中に停電があると、本機は停電復旧時にデータ復元処理を行います。データ量によっては起動処理に時間がかかることがありますので、あらかじめご了承ください。

# 商標

---

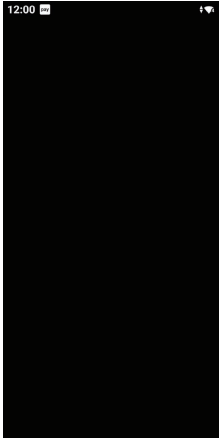
- 「nanaco」は、株式会社セブン・カードサービスの登録商標です。

# もくじ

画面の説明.....	4
端末操作による業務.....	4
お客様操作.....	6
カード操作.....	6
支払処理.....	7
残高不足のとき.....	7
処理未了のとき.....	8
残高照会.....	9
業務再印字 (POS 操作).....	10
業務再印字 (端末操作).....	11
集計処理.....	12
日計処理 (POS 操作).....	13
日計処理 (端末操作).....	13
一括日計処理.....	14
中間計処理 (POS 操作).....	14
中間計処理 (端末操作).....	15
一括中間計処理.....	15
売上報告.....	16
日計再印字.....	17
練習したいとき.....	19
POS 操作.....	19
端末操作.....	19
エラーが出たとき.....	20
困ったときには.....	22
お問い合わせ先.....	22

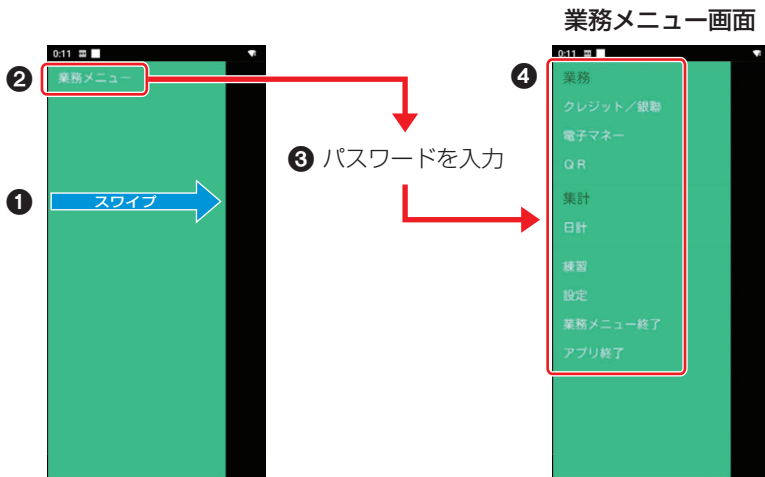
# 画面の説明

## 決済初期画面



- 端末を起動すると、左記の画面となります。左記画面にてPOSを操作することにより、各々の取引が実施されます。各々の取引は7ページ以降に手順を記載しています。

## 端末操作による業務



- ① 画面左端から右方向にスワイプするとメニューが表示されます。
- ② 業務メニューをタッチします。
- ③ パスワード入力の画面が表示されますので、パスワードを入力してください。
- ④ 操作したい処理を選択します。

- 画面上部のステータスバーの説明は、<端末設定編>の「画面・アイコンの説明」をご参照ください。

## 画面の説明

- POSから操作して実施する業務、端末で選択して実施する業務は以下となります。

(○：可　－：不可)

業務	内容	POS操作	端末操作
支払	お客様がnanaco（カード/スマートフォン）で商品やサービスを購入される時に行う業務です。	○	－
残高照会	お客様がnanaco（カード/スマートフォン）の残高を確認したい場合に行う業務です。	○	－
業務再印字	本機に蓄積された取引履歴一覧から選択し、再度出力を行う業務です。	○	○
日計	nanacoの取引データをセンターから受信し、出力する業務です。 実施後、取引データをクリアします。	○	○
一括日計	nanaco以外の決済方法も設定されている場合にそれぞれの日計を連続して行う業務です。	－	○
中間計	営業時間の途中でnanacoの取引データをセンターから受信し、出力する業務です。 取引データはクリアされません。	○	○
一括中間計	nanaco以外の決済方法も設定されている場合にそれぞれの中間計を連続して行う業務です。	－	○
売上報告	売上データを加盟店様の集計センターに送信する業務です。	－	○
日計再印字	本機に蓄積された日計履歴一覧から選択し、日計を再度出力する業務です。	－	○

# お客様操作

---

決済時にお客様側で操作いただく内容は以下のとおりです。

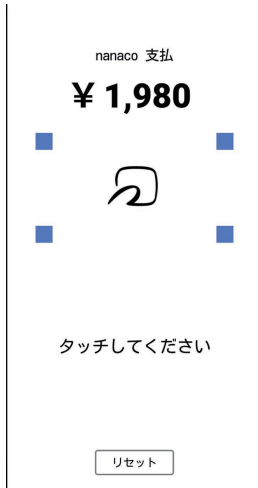
## カード操作

- 1 ディスプレイに「タッチしてください」と表示されたら、カードやスマートフォンをかざしていただきます。
  - 決済音が鳴るまでかざしていただきます。
  - カード操作について、詳しくは取扱説明書<準備編>「非接触型ICカードの読み取り／書き込み」をご覧ください。

# 支払処理

お客様がnanaco（カード／スマートフォン）でお支払いするときに行います。

- 1 POSから支払を実行して、開始します。
- 2 お客様にカード操作をしていただきます。
  - 取引を中断する場合は[リセット]をタッチします。ただし、処理未了の場合やカードをかざした後などは中断できません。中断後は決済初期画面に戻ります。



## 3 取引が実行されます。

**正常終了したときは**  
POSに取引の結果が表示されます。詳細はPOSの取扱説明書を参照してください。

**残高不足のときは**  
「残高不足です」と表示されます。(→下記)

**処理未了のときは**  
取引が完了していない旨のメッセージが表示されます。(→8ページ)

**正常終了しないときは**  
エラーメッセージが表示されます。メッセージに従って操作してください。(→20ページ)

## 残高不足のとき

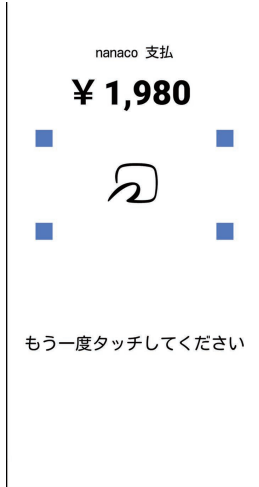
- 1 残高不足画面で[×]をタッチします。
  - 取引が中止されます。残高を確認して、再度取引を行うか、別の支払方法（現金など）を行ってください。



## 支払処理

### 処理未了のとき

- 1 取引が完了していない旨の画面で、お客様にもう一度同じカードまたはスマートフォンをかざしていただきます。



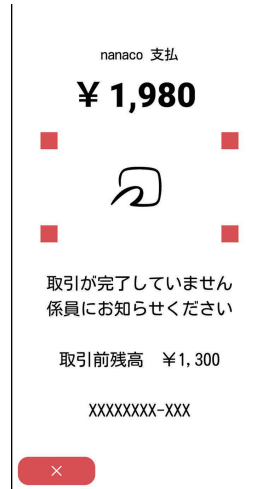
正常に処理が行われたときは  
通常の支払処理に進みます。

正常終了しないときは  
取引が中止されます。  
はじめからやり直してください。

「取引が完了していません」と表示されたときは

取引前残高が表示されます。  
残高照会（→9ページ）を実施して、  
表示されている「取引前残高」と残高照  
会時の残高を比較してください。

- 取引前残高が表示されていない場合は、再印字にて取引前残高を確認してください。



- **金額が同じ場合**  
支払が完了していません。もう一度はじめから取引を行ってください。

- **金額が異なる場合**  
支払は完了しています。

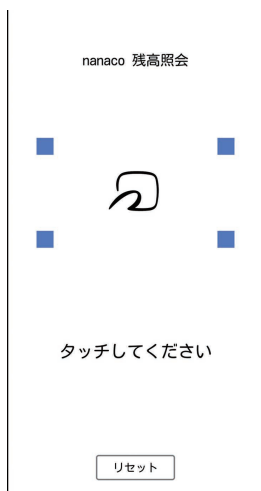
- 残高照会ができなかった場合、店舗内の他の端末で残高照会を行ってください。他の端末でも残高照会ができなかった場合は、加盟店様の運用に従ってください。



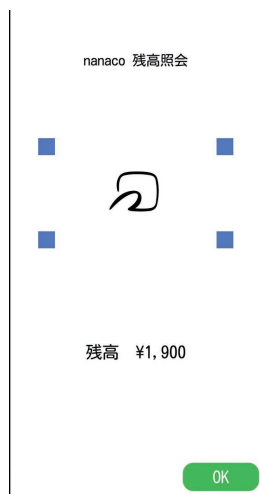
# 残高照会

お客様がnanacoの残高を確認するときに行います。

- 1 POSから残高照会を実行して、開始します。
- 2 お客様にカード操作をしていただきます。
  - 残高照会を中断する場合は「リセット」をタッチします。ただし、カードをかざした後などは中断できません。中断後は決済初期画面に戻ります。



- 3 残高が表示されます。  
お客様に金額を確認していただきます。



# 業務再印字 (POS 操作)

取引履歴一覧から取引を選択し、再印字を行います。

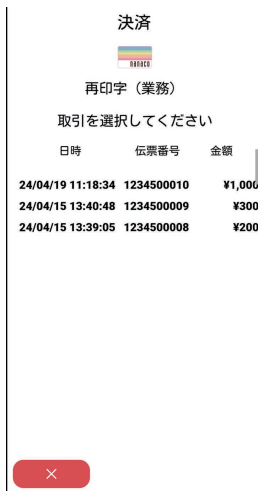
- 再度、取引の内容を確認したい場合に伝票内容の再表示ができます。

**1 POSから再印字を実行して、開始します。**

**2 再印字したい取引をタッチします。**

- 再印字を中断する場合は [×] をタッチします。

中断後は決済初期画面に戻ります。



**3 [OK] をタッチします。**

- [OK] は連打せず、一度だけタッチしてください。



# 業務再印字（端末操作）

取引履歴一覧から取引を選択し、再印字を行います。

- 再度、取引の内容を確認したい場合に伝票内容の再表示ができます。

- 1 端末操作による業務（4ページ）より【電子マネー】を選択し、表示されたメニューより【再印字（業務）】を選択します。



- 2 [nanaco] → [OK] をタッチします。

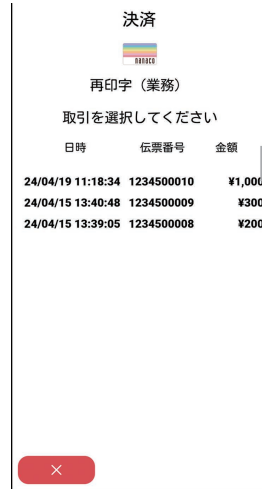
- 電子マネーの種類を選択する画面で中断する場合は、メニューボタン(≡) → [前の画面に戻る] をタッチします。



- 3 再印字したい取引をタッチします。

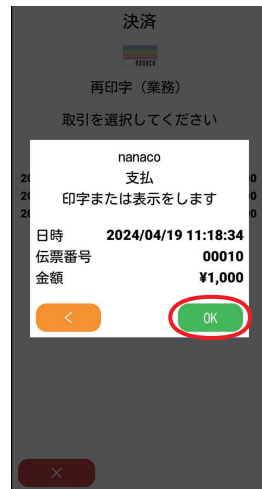
- 再印字を中断する場合は [×] をタッチします。

中断後は業務メニュー画面に戻ります。



- 4 [OK] をタッチします。

- [OK] は連打せず、一度だけタッチしてください。
- 選択された取引の情報がディスプレイに表示されます。内容を確認後、[OK] をタッチします。



# 集計処理

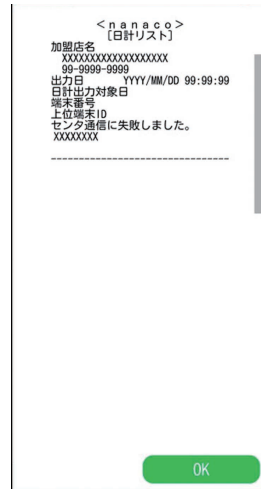
- その日の取引全体はセンターにて蓄積されています。  
集計処理には、「日計」と「中間計」の2種類があります。  
「日計」は、その日の取引の集計をセンターから受信し、日計表を印字します。  
「中間計」は、営業時間の途中で中間計をセンターから受信し、中間計表を印字します。
- 営業終了後は、毎日日計処理を行ってください。
- 日計処理をせずに一定回数、取引業務を行うと、QCOB（明細フル）のエラーが表示されますので、日計を実施してください。
- 「日計再印字」（→17ページ）を行うと、再度日計の情報をディスプレイ表示して確認できます。
- 日計処理時に通信エラーが発生した場合は、「■センターとの通信に失敗したとき」（→右記）を実施してください。

## ■センターとの通信に失敗したとき

日計を実施した際、センターとの通信に失敗した場合は、下記のような画面が表示され、「センタ通信に失敗しました。」のメッセージが表示されます。

このメッセージが表示された場合は、再度、日計処理（→13ページ）を実施してください。

結果が0件の場合は、日計処理が既に完了してる可能性がありますので、日計再印字（→17ページ）で対象の日時を選択し、再印字後に内容を確認してください。



- 繰り返し通信エラーが発生する場合は、ヘルプデスクにお問い合わせください。（→22ページの「お問い合わせ先」）
- 上記以外のメッセージが表示された場合は、エラーメッセージ（→20ページ）の対処方法に従って対処してください。

## 集計処理

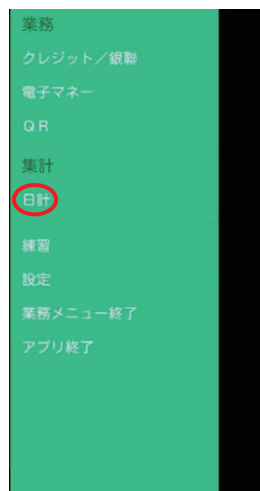
### 日計処理 (POS 操作)

取引データをセンターから受信し、日計表を印字します。

- 1 POSから日計を実行して、開始します。

### 日計処理 (端末操作)

- 1 端末操作による業務 (4 ページ) より [日計] を選択します。



- 2 [日計] → [電子マネー] → [nanaco] → [OK] をタッチします。

nanacoの日計が表示されます。

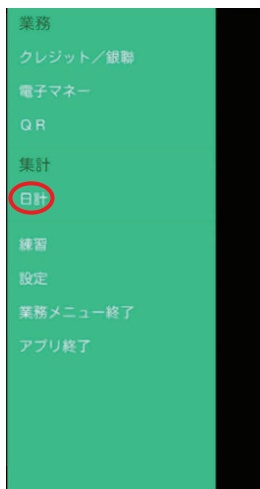


## 集計処理

### 一括日計処理

本機にnanaco以外の決済方法も設定されていた場合に、それぞれの日計を連続して処理することができます。

- 1 端末操作による業務(4ページ)より【日計】を選択します。

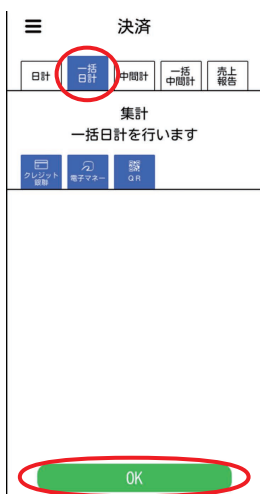


### 中間計処理 (POS 操作)

営業時間の途中で取引の集計表を印字します。

- 1 POSから中間計を実行して、開始します。

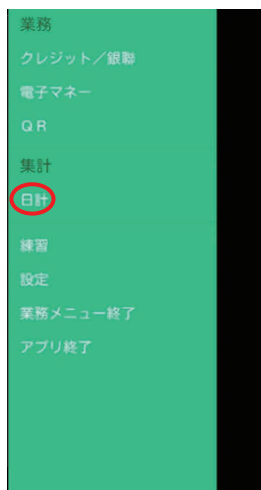
- 2 【一括日計】→【OK】をタッチします。  
設定されている業務の日計が表示されます。



## 集計処理

### 中間計処理 (端末操作)

- 1 端末操作による業務 (4 ページ) より [日計] を選択します。



- 2 [中間計] → [電子マネー] → [nanaco] → [OK] をタッチします。  
nanacoの中間計が表示されます。



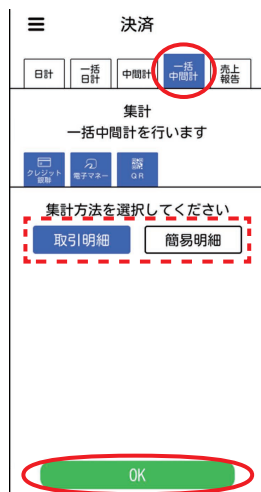
### 一括中間計処理

本機にnanaco以外の決済方法も設定されていた場合に、それぞれの中間計を連続して処理することができます。

- 1 端末操作による業務 (4 ページ) より [日計] を選択します。



- 2 [一括中間計] → [OK] をタッチします。  
設定されている業務の中間計が表示されます。  
● 表示するタイプは、「取引明細」と「簡易明細」の2種類から選べます。



## 集計処理

### 売上報告

売上データを加盟店集計センターに送信します。

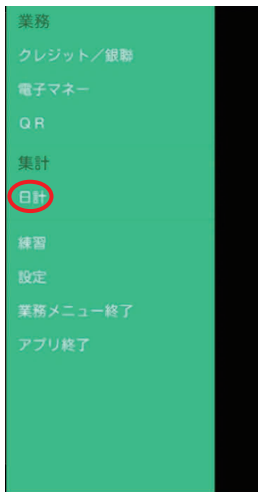
送信できるデータは以下のとおりです。

- 基本情報：端末番号、売上計上日、店舗コード、担当者コード
- 送信情報：純売上金額、税・その他金額、来客数、任意のその他データ（60件まで）

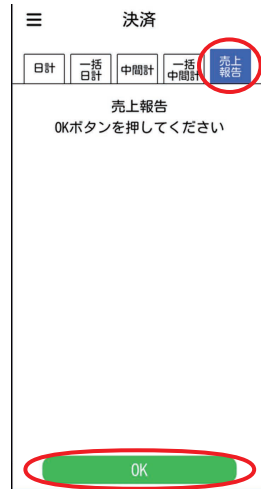
※ 項目名はご契約内容により異なります。

※ 契約によっては操作できない場合があります。

#### 1 端末操作による業務（4ページ）より【日計】を選択します。



#### 2 【売上報告】→【OK】をタッチします。



#### 3 基本情報を入力し、【OK】をタッチします。

- 端末番号は入力できません。
- 売上報告を中断する場合は【×】をタッチします。（以降の手順でも中断できます。）

#### 4 送信情報を入力し、【OK】をタッチします。

#### 5 【送信】をタッチし、【OK】をタッチします。

入力した情報が送信・ディスプレイに表示されます。

- 【出力】をタッチし、【OK】をタッチすると、情報を送信しないでディスプレイに表示します。
- 【確認】をタッチし、【OK】をタッチすると、基本情報の入力画面に戻ります。



## 集計処理

### 日計再印字

再度、日計データを参照したい場合に日計の情報をディスプレイに表示することができます。

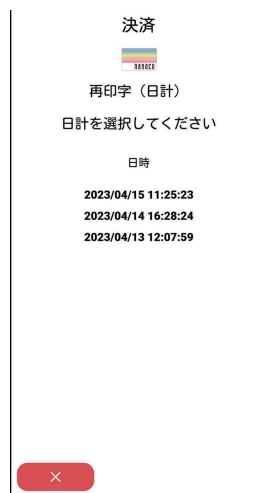
- 1 端末操作による業務(4ページ)より【電子マネー】を選択し、表示されたメニューより【再印字(日計)】を選択します。



- 2 【nanaco】→【OK】をタッチします。
  - 電子マネーの種類を選択する画面で中断する場合は、メニューボタン(≡) → 【前の画面に戻る】をタッチします。



- 3 再印字したい日計をタッチします。
  - 日計再印字を中断する場合は【×】をタッチします。



## 集計処理

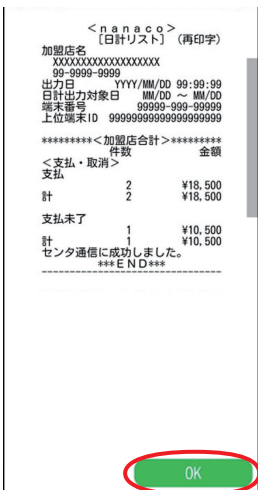
### 4 [OK] をタッチします。

選択された日計の情報がディスプレイに表示されます。

- [OK] は連打せず、一度だけタッチしてください。



### 5 内容を確認後、[OK] をタッチします。



# 練習したいとき

センターと接続して、支払処理などの操作を練習できます。

- 練習モードでは、取引が成立しませんので実際の業務は行わないでください。
- 練習モードで実施された取引の金額などはダミーの値です。
- 練習モード時の画面は黄色で表示します。

## POS 操作

### 1 POSから練習モードで実施したい業務を開始します。

支払処理：7ページ

残高照会：9ページ

日計処理 (POS 操作)：13ページ

中間計処理 (POS 操作)：14ページ

## 端末操作

### 1 端末操作による業務 (4 ページ) より [練習] を選択します。



### 2 練習する業務を選択します。

日計処理 (端末操作)：13ページ

一括日計処理：14ページ

中間計処理 (端末操作)：15ページ

一括中間計処理：15ページ

売上報告：16ページ

## ■ 通常モードに戻すときは

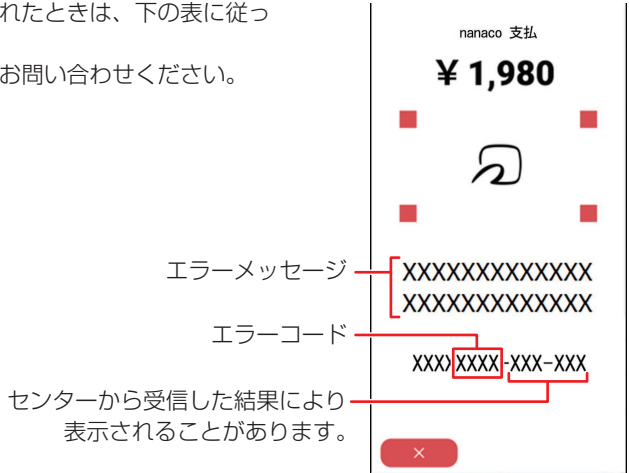
### 1 [前の画面に戻る] を選択し、業務メニュー画面に戻します。

### 2 [業務メニュー終了] を選択します。通常モードに戻ります。

# エラーが出たとき

本機にエラーメッセージが表示されたときは、下の表に従って処理してください。

直らないときは、ヘルプデスクにお問い合わせください。  
(→22ページ「お問い合わせ先」)



エラーコード	メッセージ	エラー内容	対処方法
EE01	お取り扱いできません 係員にお知らせください	取引不能カード	このカードで取引できない旨をお客様に伝えてください。 必要に応じて、カード会社に問い合わせいただくようお客様に伝えてください。
EE0A	残高不足です	残高不足	残高不足で取引できない旨をお客様に伝え、別の方法で決済を実施いただいでください。
QC01	お取り扱いできません 係員にお知らせください	異常終了	本機の電源を切→入して、再度操作を行ってください。 (電源の切/入方法→取扱説明書<準備編>「電源を切る/入れる」) それでもエラーが表示される場合は、ヘルプデスクにお問い合わせください。
QC02	お取り扱いできません 係員にお知らせください	RW内部異常/センター異常	本機の電源を切→入して、再度操作を行ってください。 (電源の切/入方法→取扱説明書<準備編>「電源を切る/入れる」) それでもエラーが表示される場合は、ヘルプデスクにお問い合わせください。

## エラーが出たとき

エラーコード	メッセージ	エラー内容	対処方法
QC03	お取り扱いできません 係員にお知らせください	通信エラー	「再印字（業務）」画面にて取引結果を確認してください。（→10ページ） 対象の取引が表示されていた場合は、取引が成立しているのので、該当データを再印字してください。 対象の取引が表示されない場合は、しばらくしてから取引をしてください。
QC04	お取り扱いできません 係員にお知らせください	端末状態異常	本機が故障しています。部品の交換が必要ですので、ヘルプデスクにお問い合わせください。
QC05	お取り扱いできません 係員にお知らせください	業務規制エラーまたは未サポートエラー	再度操作を行ってください。
QC07	お取り扱いできません 係員にお知らせください	未設置	未設置状態です。（通常発生しません。） 端末の電源を入れなおしてください。
QC08	お取り扱いできません 係員にお知らせください	明細フル	日計処理を実施してください。（→13ページ）
QC09	取引が完了していません 係員にお知らせください	カード書込未了	取引が完了していない旨をお客様に伝えて、再度カードをかざしていただきます。
QC0B	お取り扱いできません 係員にお知らせください	該当取引なし	対象の取引がない旨をお客様に伝えてください。
QC10	お取り扱いできません 係員にお知らせください	クライアント端末未登録/状態/認証エラー	端末未登録もしくは利用停止状態となっています。ヘルプデスクにお問い合わせください。
QC11	お取り扱いできません 係員にお知らせください	マネーセンター異常	ヘルプデスクにお問い合わせください。
QC20	お取り扱いできません 係員にお知らせください	クライアント証明書エラー	ヘルプデスクにお問い合わせください。
QE04	お取り扱いできません 係員にお知らせください	取引ログが保有最大件数を超過	日計処理を実施してください。（→13ページ）
ZZ99	お取り扱いできません 係員にお知らせください	初期化エラー（システム系エラー）	端末で異常が発生しました。（通常は発生しません。） 端末を再起動してください。

## 困ったときには

本機をご使用中に、「おや？おかしいな？」と思ったら、以下の対処方法をお試しください。それでも現象が変わらない場合は、購入先にお問い合わせください。

現象	対策
支払処理中などに電源が切れた	ACアダプターの接続を確認後、電源ボタンを押して本機を起動させてください。 (ACアダプター接続方法→取扱説明書<準備編>「各部の接続方法」) (電源を入れる方法→取扱説明書<準備編>「電源を切る／入れる」)

## お問い合わせ先

お間違えのないよう、番号をお確かめのうえ、ダイヤルしてください。

### ■端末障害、操作方法等のお問い合わせ

○GMO-FGヘルプデスク（運用：GMOフィナンシャルゲート株式会社）

電話番号（フリーダイヤル） **0120-044-877**

※365日24時間受付

---

# パナソニック コネクト株式会社

〒540-8553 大阪府大阪市中央区城見2丁目2番33号

© Panasonic Connect Co., Ltd. 2024

DHQP1122ZA/J1  
F0924-0